

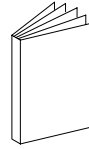
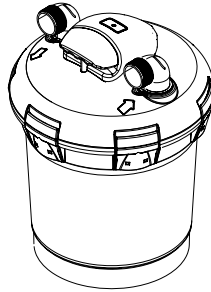
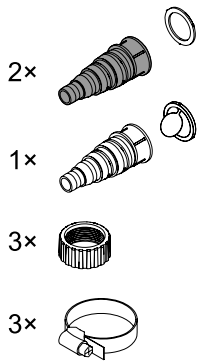
Oase
LIVING WATER



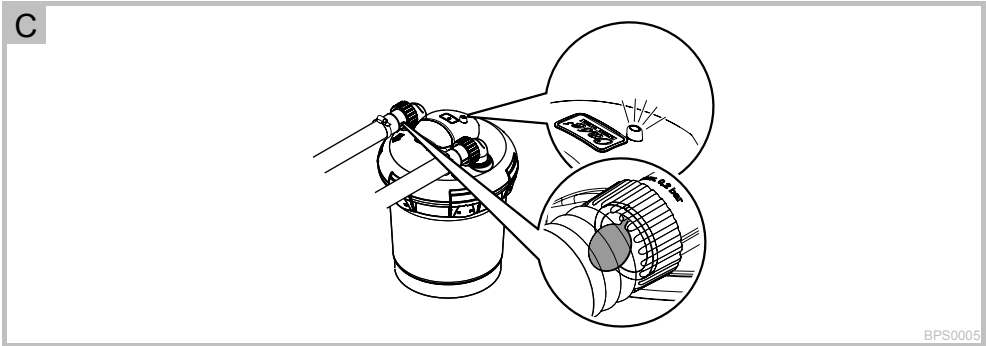
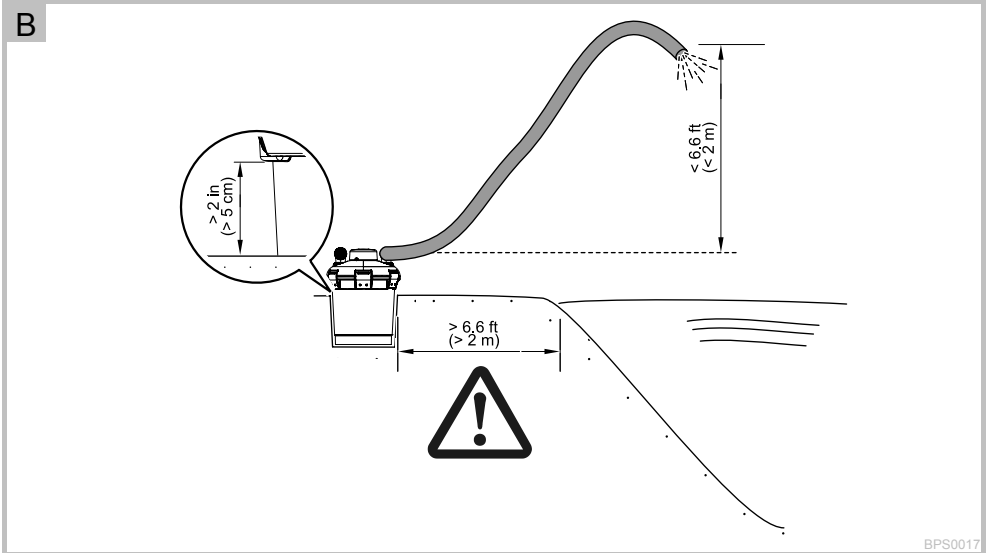
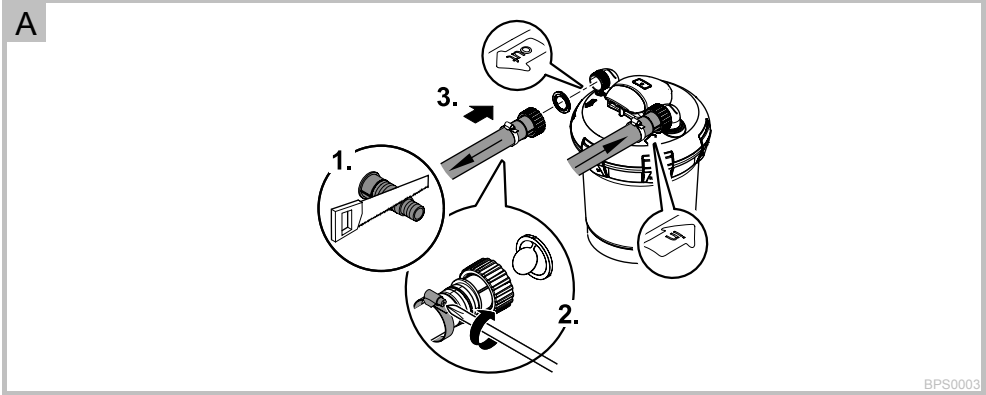
BIOPRESS 1600

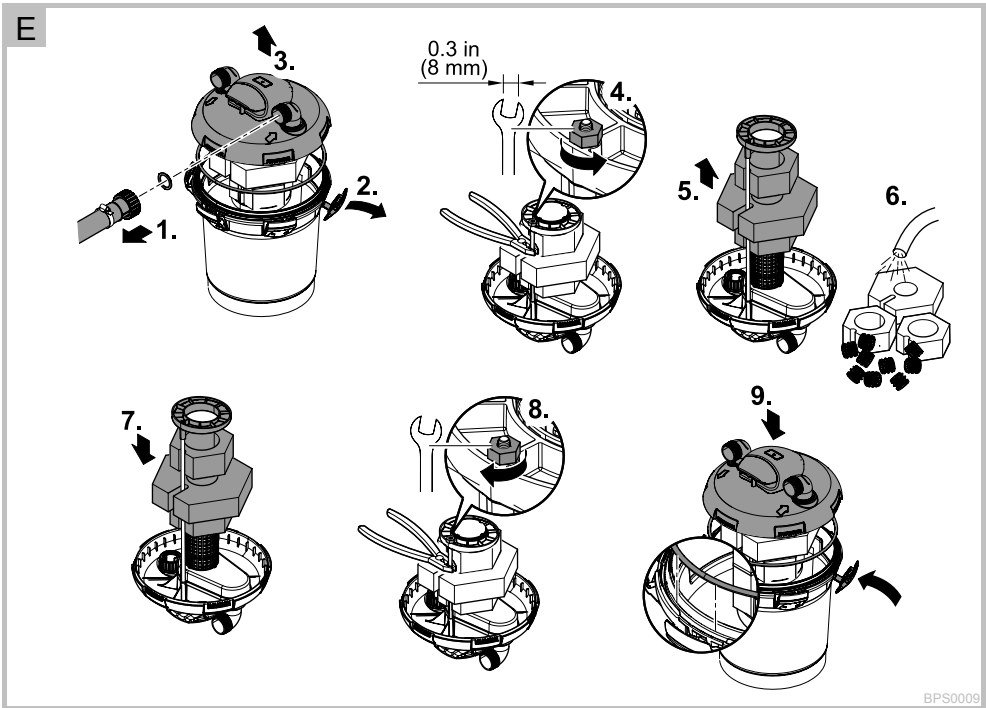
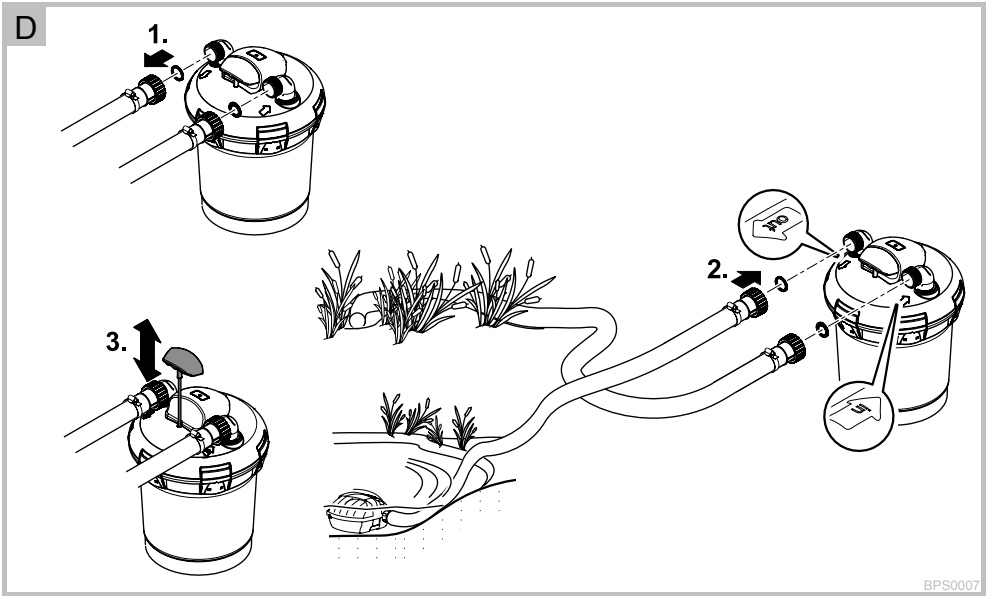
Operating instructions
Instrucciones de uso
Notice d'emploi





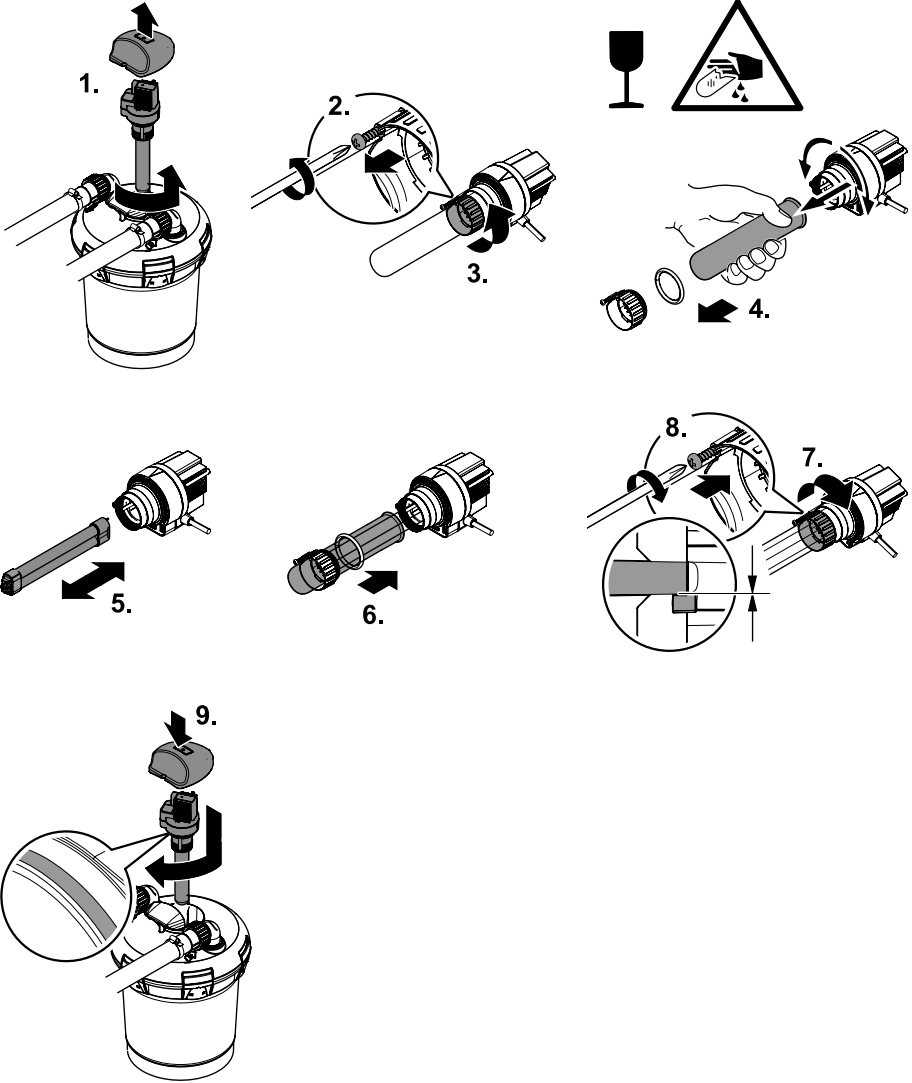
BPS0001







F



BPS0014

Information about these operating instructions

Welcome to OASE Living Water. You made a good choice with the purchase of this product **BioPress 1600**. Prior to commissioning the unit, please read the instructions of use carefully and fully familiarise yourself with the unit. Ensure that all work on and with this unit is only carried out in accordance with these instructions. Please strictly follow the enclosed instructions to ensure safe and correct handling of the product. Keep these instructions in a safe place! Please also hand over the instructions when passing the unit on to a new owner.

Symbols used in these instructions

The symbols used in this operating manual have the following meanings:



Risk of injury to persons due to dangerous electrical voltage

This symbol indicates an imminent danger, which can lead to death or severe injuries if the appropriate measures are not taken.



Risk of personal injury caused by a general source of danger

This symbol indicates an imminent danger, which can lead to death or severe injuries if the appropriate measures are not taken.



Important information for trouble-free operation.

Intended use

BioPress 1600, referred to in the following as "unit", may only be used as specified in the following:

- For operation with clean water.
- For mechanical and biological cleaning of garden ponds
- Operation under observance of the technical data.

The UVC lamp installed in the unit is intended to kill algae and bacteria in the pond water. Even in small doses, its radiation is harmful for eyes and skin. Never use the UVC lamp in a defective housing or outside the housing, or any other purpose other than that intended.

The following restrictions apply to the unit:

- Never use the unit to convey fluids other than water.
- Never run the unit without water.
- Do not use for commercial or industrial purposes.
- Do not use in conjunction with chemicals, foodstuff, easily flammable or explosive substances.

Use other than that intended

This unit can be dangerous and cause harm to persons if not used in accordance with these instructions. Any use not in accordance with these instructions or modification(s) to the unit will void the limited warranty.

Installation

A

- Shorten stepped hose adapters such that the connection opening coincide with the hose diameter. This helps to avoid pressure loss.
- Push the union nuts over the stepped hose adapters, push or turn on the stepped hose adapter, and secure with the hose clips.
- Insert the flat sealing ring or the O ring into the union nut for the black hose adapter and screw onto the pressure filter inlet.

Installation



Attention! Dangerous electrical voltage.

Possible consequences: Death or serious injuries.

Protective measures:

- Only operate the unit with the protection hood fitted.
- Ensure that the unit is installed water-tight with a safety distance from the water of a minimum of 6.6 ft (2 m).

Install the unit so that it is not exposed to direct sun radiation (max. 104 °F - 40 °C).

B

- Place the pressure filter in a flood protected position at a distance from the pond edge of at least 6.6 ft (2 m) on firm and level ground. As an alternative, the filter can also be partly buried up to approx. 2 in (5 cm) below the closing clamps.
- The height difference between the filter lid and the free outlet point may be max. 6.6 ft (2 m).
- Ensure unrestricted access to the cover to be able to carry out work on the unit.

Start-up



Attention! Dangerous electrical voltage.

Possible consequences: Death or severe injury.

Protective measures:

- Electrical units and installations with a rated voltage of $U > 12 \text{ V AC}$ or $U > 30 \text{ V DC}$ located in the water: Isolate the units and installations (switch off and disconnect from the power supply) before reaching into the water.
- Isolate the unit before starting any work.
- Secure the unit to prevent unintentional switching on.



Attention! Never operate the unit with a water pressure of more than 2.9 psi (0.2 bar)!

C

Important:

- Switch the pump on first, then the UVC clarifying unit.
- Do not operate the unit without water flowing through.
- The unit switches on automatically when power connection is established.

Switching on: Connect power plug to the socket.

- The control lamp is lit.

Note:

- After a new installation, the unit only reaches its full biological cleaning effect after a few weeks.
- The full effect on bacteria is only reached as from a water temperature of 50 °F (+ 10 °C).
- In the event of overheating, the installed temperature monitor switches the UVC lamp off automatically, the lamp automatically switches on again once cooled down.

Check all connections for leaks.

Switching off: Disconnect the power plug.

Maintenance and cleaning



Attention! Dangerous electrical voltage.

Possible consequences: Death or severe injury.

Protective measures:

- Electrical units and installations with a rated voltage of $U > 12 \text{ V AC}$ or $U > 30 \text{ V DC}$ located in the water: Isolate the units and installations (switch off and disconnect from the power supply) before reaching into the water.
- Isolate the unit before starting any work.
- Secure the unit to prevent unintentional switching on.

Note:

- Check and clean the water outlet into the pond at regular intervals.
- Clean the filters at regular intervals (e.g. every four weeks), however, at the latest when cloudy or dirty water from the water outlet returns to the garden pond.
- Carry out quick cleaning first. Should this prove insufficient, clean the entire unit.
- A blocked filter could lead to leakages.
- Never use chemical cleaning agents.

Quick cleaning

D

- Switch off the filter pump.
- Remove hose from the filter outlet by turning off the union nut (1).
- Remove hose from the filter inlet by turning off the union nut and screw on the filter outlet (2).
- Screw a dirt drain hose with stepped hose adapter on the filter inlet.
- Switch on the filter pump.
- Vigorously pull on the cleaning handle and „pump“ several times (3). In this manner, the foam filters are mechanically cleaned until the draining water is clear.
- Switch off the filter pump.
- Remove the dirt drain hose and correctly reconnect the hoses for normal operation (Figure A).

Full cleaning

E

- Disconnect all hoses by turning off the union nuts (1).
- Open the closing clamps of the filter container (2).
Lift off cover including foam filter package (3).
- Place the cover upside down onto a soft, clean surface, so that the foam filters with the press ring face up (4).
- Remove the press ring by undoing the nut from the pulling rod (4).
To remove the nut, hold the pulling rod using combination pliers.
Note: Do not pull the pulling rod out of the cover.
- Pull off the foam filters (5).
- Clean under running water by vigorously compressing and releasing (6). Clean the container, cover with meshed tube and press ring under running water (6).
- Push on foam filters such that the pulling rod rests in the recess of the foam filters (7).
- Fit the pressing ring with the rod guidance pointing down, and screw the nut onto the pulling rod (8).
To tighten the nut, hold the pulling rod using combination pliers.
Ensure that the meshed tube fits completely in the ring diameter.
- Remove the cover sealing ring from the container and check for damage; clean or replace, and place on the top container rim.
- Press on the cover including the foam filter package, allow the closing clamps to engage (9).
- Perform a quick cleaning (see 'quick cleaning').

Cleaning the quartz glass / Replacing the UVC lamp



Attention! Ultra-violet radiation.

Possible consequences: Eye or skin injury from burns.

Protective measures:

- Never operate the UVC lamp outside its housing.
- Never operate the UVC lamp in a housing that is defective.



Attention! Breakable glass.

Possible consequences: Injury to your hands caused by cuts.

Protective measures: Handle the quartz glass and UVC lamp with care.



Note!

For safety reasons the UVC lamp can only be switched on when the unit head has been correctly fitted into the casing.

Opening the UCV clarifying unit

F

- Remove the cover from the UVC clarifying unit.
- Turn the UVC clarifying unit counter-clockwise up against the stop (bayonet closure), then carefully pull out of the filter cover including the O ring (1).
- Loosen the self-tapping screw (7) until the the screw tip is sunk in the housing of the clamping screw (2).
- Unscrew the clamping screw counter-clockwise (3).
- Remove the quartz glass including the O ring towards the front with a slight turning movement (4).
- Check the quartz glass and the O ring for damage and replace, if necessary.
- Clean the quartz glass outer face with a moist cloth.

Replacing the UVC lamp

F

Important: Only use lamps the identification and capacity data of which correspond to the information on the type plate.

For an optimum filter performance, we recommend to replace the UVC lamp after approx. 8,000 operating hours.

- Pull out and replace the UVC lamp.

Assembly of the UVC clarifying unit

F

- Insert the quartz glass including the O ring against the stop in the unit head (6).
- Press the O ring into the gap between unit head and quartz glass.
- Tighten the clamping screw clockwise up to the stop (7).
- Tighten the self-tapping screw (8).
- Check the O-Ring at the unit head for damage and replace, if necessary (9).
- Carefully push the unit head into the housing while applying slight pressure. Ensure that the tenons at the housing engage in the grooves of the bayonet closure.
- Turn the unit head clockwise against the stop while applying slight pressure.
- Refit the cover for the UVC pre-clarifying unit.

Storage/Over-wintering

- Put the unit out of operation at water temperatures below 46 °F (8 °C) or, at the latest, when freezing temperatures are to be expected.
- Drain and thoroughly clean the unit, check for damage.
- Remove, clean, dry and store all filters in a frost-free environment.
- Ensure that the storage place is inaccessible to children.
- Cover the filter container such that the ingress of rain water is excluded.
- Drain all hoses, pipes and connections as far as possible.

Wear parts

The UVC lamp, the quartz glass and the filters are wear parts and are excluded from the warranty.

Disposal



Do not dispose of this unit with domestic waste! For disposal purposes, please use the return system provided. Disable the unit beforehand by cutting off the cables.

Only dispose of the UVC lamp by using the return system provided for this purpose.

Remedy of faults

Malfunction	Cause	Remedy
The unit performance is not satisfactory	Unit has been in operation only for a short time	The complete biological cleaning effect is only achieved after several weeks
	Water extremely soiled	Remove algae and leaves from the pond, change the water
	Excessive fish and animal population	Guide value: approx. 2 ft (60 cm) fish length in 265 gal (1 m ³) pond water
	Foam filters soiled	Clean filters
	Quartz glass tube soiled	Remove UVC and clean quartz glass
	UVC lamp capacity exhausted	Replace the lamp after approx. 8,000 operating hours
UVC lamp display is not lit	Power supply of FiltoClear-UVC not connected	Connect UVC power plug
	UVC lamp defective	Replace the UVC lamp
	Connection defective	Check electrical connection
	UVC overheated	UVC automatically switches on when cooled down
No water outlet from the pond inlet	Pump power supply not connected	Connect pump power supply
	Pond inlet blocked	Clean pond inlet
	Filter container/pump housing clogged	Clean filter container/pump housing

Indicaciones sobre estas instrucciones de uso

Bienvenido a OASE Living Water. La compra del producto **BioPress 1600** es una buena decisión.

Lea minuciosamente las instrucciones y familiarícese con el equipo antes de usar el mismo por primera vez. Todos los trabajos en y con este equipo sólo se deben ejecutar conforme a estas instrucciones.

Por favor siga estrictamente las instrucciones adjuntas para asegurar el correcto uso y seguridad del producto.

Guarde cuidadosamente estas instrucciones. Entregue estas instrucciones al nuevo propietario en caso de cambio de propietario.

Símbolos en estas instrucciones

Los símbolos que se emplean en estas instrucciones de uso tienen el siguiente significado:



Peligro de daños a personas por tensión eléctrica peligrosa

El símbolo indica un peligro inminente que puede provocar la muerte o graves lesiones si no se toman las medidas correspondientes.



Peligro de daños de personas por una fuente de peligro general

El símbolo indica un peligro inminente que puede provocar la muerte o graves lesiones si no se toman las medidas correspondientes.



Indicación importante para un funcionamiento sin fallos.

Uso conforme a lo prescrito

BioPress 1600 en lo sucesivo, "el equipo", solo puede utilizarse de la siguiente manera:

- Para la operación con agua limpia.
- Para la limpieza mecánica y biológica de estanques de jardín
- Operación observando los datos técnicos.

La lámpara UVC montada en el equipo sirve para matar las algas y bacterias en el agua de estanque. Su radiación es peligrosa para los ojos y la piel, también en pequeñas dosificaciones. La lámpara UVC nunca se debe emplear en una carcasa defectuosa o fuera de su carcasa o para otros fines.

Para el equipo son válidas las siguientes limitaciones:

- No transporte nunca otros líquidos que no sea el agua.
- No opere nunca sin circulación de agua.
- No emplee el equipo para fines industriales.
- No emplee el equipo en combinación con productos químicos, alimentos y sustancias fácilmente inflamables o explosivos.

Uso no conforme a lo prescrito

Si no se cumplen las indicaciones contenidas en estas instrucciones de uso expira todo tipo de garantía y responsabilidad y se pueden producir peligros para las personas.

Montaje

A

- Acorte las boquillas portatubos escalonadas hasta que la abertura de conexión corresponda al diámetro del tubo flexible. De esta forma se evitan pérdidas de presión.
- Ponga las tuercas racores sobre las boquillas portatubos escalonadas, desplace y enrosque los tubos flexibles en la boquilla portatubo escalonada y asegúrelos con abrazaderas para tubos flexibles.
- Coloque la junta plana o el anillo en O en la tuerca racor para la boquilla portatubo y enrósquela en la entrada del filtro a presión.

Emplazamiento



¡Atención! Tensión eléctrica peligrosa.

Posibles consecuencias: La muerte o lesiones graves.

Medidas de protección:

- Opere el equipo sólo con la cubierta protectora.
- Emplace el equipo protegido contra la inundación a una distancia de seguridad mínima de 6.6 ft (2 m) al agua.

Emplace el equipo de forma que no esté expuesto a la radiación directa del sol (max. 104 °F - 40 °C).

B

- Coloque el filtro a presión por lo menos a 6.6 ft (2 m) de distancia del borde del estanque sobre una base resistente y plana y protegido contra la inundación. Como alternativa se puede sumergir el filtro en la tierra hasta aprox. 2 in (5 cm) debajo de las pinzas de cierre.
- La diferencia de altura entre la tapa del filtro y el punto de salida libre debe ser como máximo de 6.6 ft (2 m).
- Observe de que se pueda acceder a la tapa sin problemas para poder ejecutar los trabajos en el equipo.

Puesta en marcha



¡Atención! Tensión eléctrica peligrosa.

Posibles consecuencias: La muerte o lesiones graves.

Medidas de protección:

- Equipos eléctricos e instalaciones con tensión asignada $U > 12 \text{ V CA}$ o $U > 30 \text{ V CC}$ que se encuentran en el agua: Desconecte los equipos y las instalaciones de la tensión antes de tocar en el agua.
- Desconecte el equipo de la tensión antes de realizar trabajos en el equipo.
- Asegure el equipo contra una reconexión inadvertida.



¡Atención! No opere nunca el equipo con una presión del agua por encima de 2.9 psi (0.2 bar).

C

Importante:

- Conecte primero la bomba y después el equipo preclarificador UVC.
- No opere el equipo sin circulación de agua.
- El equipo se conecta automáticamente cuando se haya realizado la conexión eléctrica.

Conexión: Enchufe la clavija de red en el tomacorriente.

- La lámpara de control se ilumina.

Nota:

- El equipo alcanza su pleno efecto limpiador biológico algunas semanas después de su primera instalación.
- Una amplia actividad de las bacterias empieza a partir de una temperatura del agua de 50 °F (+ 10 °C).
- El controlador de temperatura montado desconecta automáticamente la lámpara UVC en caso de un calentamiento excesivo. La lámpara UVC se conecta automáticamente después del enfriamiento.

Compruebe la hermeticidad de todas las conexiones.

Desconexión: Saque la clavija de la red.

Limpeza y mantenimiento



¡Atención! Tensión eléctrica peligrosa.

Posibles consecuencias: La muerte o lesiones graves.

Medidas de protección:

- Equipos eléctricos e instalaciones con tensión asignada $U > 12 \text{ V CA}$ o $U > 30 \text{ V CC}$ que se encuentran en el agua: Desconecte los equipos y las instalaciones de la tensión antes de tocar en el agua.
- Desconecte el equipo de la tensión antes de realizar trabajos en el equipo.
- Asegure el equipo contra una reconexión inadvertida.

Nota:

- Controle y limpie regularmente la salida de agua al estanque.
- Limpie regularmente (p. ej. cada cuatro semanas) los medios filtrantes, pero a más tardar cuando retorne agua turbia o sucia de la salida de agua al estanque de jardín.
- Ejecute primero una limpieza rápida. Si esto no es suficiente ejecute una limpieza completa.
- Un filtro obstruido puede provocar fugas.
- No emplee productos de limpieza químicos.

Limpeza rápida

D

- Desconecte la bomba de filtro.
- Quite el tubo flexible de la salida del filtro desenroscando la tuerca racor (1).
- Quite el tubo flexible de la entrada del filtro desenroscando la tuerca racor y enrósquelo en la salida de filtro (2).
- Enrosque un tubo flexible de desagüe de suciedades con boquilla portatubo escalonada en la entrada de filtro.
- Conecte la bomba de filtro.
- Tire fuertemente del grifo de limpieza y "bombee" varias veces (3). Los elementos de espuma filtrantes se limpian de forma mecánica hasta que el agua salga clara.
- Desconecte la bomba de filtro.
- Quite el tubo flexible de desagüe de suciedades y conecte los tubos flexibles de forma correcta para el funcionamiento normal (ilustración A).

Limpeza completa

E

- Quite todos los tubos flexibles desenroscando las tuercas racor (1).
- Abra las pinzas de cierre del recipiente de filtro (2).
Suba la tapa con el paquete de elementos de espuma filtrantes (3).
- Coloque la tapa cabeza abajo sobre una base suave y limpia de forma que los elementos de espuma filtrantes con el anillo de presión estén hacia arriba (4).
- Quite el anillo de presión soltando la tuerca de la barra de tracción (4).
Sujete la barra de tracción con un alicate universal para soltar la tuerca.
Nota: No saque la barra de tracción de la tapa.
- Saque los elementos de espuma filtrantes (5).
- Límpielos presionándolos fuertemente bajo el agua corriente (6). Limpie los recipientes, la tapa con tubo de rejilla y anillo de presión bajo agua corriente (6).
- Introduzca los elementos de espuma filtrantes hasta que la barra de tracción se encuentre en la entalladura de los elementos de espuma filtrantes (7).
- Ponga el anillo de presión con la guía de barra hacia abajo y enrosque la tuerca en la barra de tracción (8).
Sujete la barra de tracción con un alicate universal para fijar la tuerca.
El tubo de rejilla se tiene que encontrar completamente en el diámetro del anillo.
- Quite la junta de tapa del recipiente y compruebe si presenta daños, límpiela o sustitúyala y colóquela en el borde superior del recipiente.
- Presione la tapa con el paquete de elementos de espuma filtrantes sobre el recipiente y enclave las pinzas de cierre (9).
- Ejecute una limpieza rápida (véase limpieza rápida).

Limpieza del vidrio cuarzoso / sustitución de la lámpara UVC



¡Atención! Radiación ultravioleta.

Posibles consecuencias: Lesión de los ojos o la piel por quemadura.

Medidas de protección:

- No opere nunca la lámpara UVC fuera de la carcasa.
- No opere nunca la lámpara UVC en una carcasa defectuosa.



¡Atención! Vidrio frágil.

Posibles consecuencias: Lesión de corte en las manos.

Medidas de protección: Manipule con cuidado el vidrio de cuarzo y la lámpara UVC.



Nota:

Por razones de seguridad, la lámpara UVC sólo se puede conectar cuando se haya montado correctamente la cabeza del equipo en la caja.

Abertura del equipo preclarificador UVC

F

- Quite la tapa cobertora del equipo preclarificador UVC.
- Gire el equipo preclarificador UVC en sentido antihorario hasta el tope (cierre de bayoneta) y sáquelo junto con el anillo en O cuidadosamente de la tapa del filtro (1).
- Afloje el tornillo de chapa hasta que la punta del tornillo esté encajada en la carcasa del tornillo de fijación (2).
- Desenrosque el tornillo de fijación en sentido antihorario (3).
- Saque el vidrio cuarzoso con el anillo en O con un ligero movimiento de giro hacia delante (4).
- Compruebe si el vidrio cuarzoso y el anillo en O están dañados y sustitúyalos si fuera necesario.
- Limpie el vidrio cuarzoso por fuera con un paño húmedo.

Sustitución de la lámpara UVC

F

Importante: Emplee sólo lámparas cuya denominación y especificación de potencia se correspondan con las especificaciones en la placa de datos técnicos.

Para una potencia de filtraje óptima se debe cambiar la lámpara UVC después de aprox. 8.000 horas de servicio.

- Saque y cambie la lámpara UVC.

Montaje del equipo preclarificador UVC

F

- Introduzca el vidrio cuarzoso con el anillo en O hasta el tope en la cabeza del equipo (6).
- El anillo en O se tiene que presionar en la ranura entre la cabeza del equipo y el vidrio cuarzoso.
- Enrosque el tornillo de apriete en el sentido horario hasta el tope (7).
- Apriete el tornillo de chapa (8).
- Controle si el anillo en O (12) en la cabeza del equipo presenta daños y sustitúyalo si fuera necesario (9).
- Introduzca la cabeza del equipo cuidadosamente con una ligera presión en la carcasa. Los pivotes de la carcasa tienen que agarrar en las ranuras del cierre de bayoneta.
- Gire la cabeza del equipo con una ligera presión en el sentido horario hasta el tope.
- Coloque de nuevo la tapa cobertora del equipo preclarificador UVC.

Almacenamiento / Conservación durante el invierno

- El equipo se tiene que poner fuera de servicio si la temperatura del agua baja por debajo de 46 °F (8 °C) o a más tardar cuando se esperen heladas.
- Vacíe el equipo, límpielo minuciosamente y compruebe si está dañado.
- Quite y limpie todos los medios filtrantes y almacénelos secos y protegidos contra heladas.
- El lugar de almacenamiento no debe estar al alcance de los niños.
- Cubra el recipiente de filtro de forma que no pueda entrar el agua de lluvia.
- Vacíe lo más posible todos los tubos flexibles, tuberías y conexiones.

Piezas de desgaste

La lámpara UVC, el vidrio cuarzoso y los medios filtrantes son piezas de desgaste y no entran en la prestación de garantía.

Desecho



¡Este equipo no se debe desechar en la basura doméstica! Deseche el equipo sólo a través de un sistema de recogida previsto. Corte el cable para inutilizar el equipo.

Deseche la lámpara UVC a través del sistema de recogida previsto.

Eliminación de fallos

Fallo	Causa	Acción correctora
El rendimiento del equipo es insuficiente.	El equipo funciona desde hace poco tiempo.	El pleno efecto limpiador biológico se alcanza después de algunas semanas.
	El agua está extremadamente sucia.	Elimine las algas y hojas del estanque. Cambie el agua
	Exceso de peces y animales en el estanque	Valor aproximativo: Peces en una longitud de aprox. 2 ft (60 cm) por 265 gal (1 m³) de agua de estanque
	Medios filtrantes sucios	Limpie los medios filtrantes
	El tubo de vidrio cuarzoso está sucio	Desmonte el UVC y limpie el vidrio cuarzoso
La indicación de la lámpara UVC no se ilumina.	La lámpara UVC ya no tiene rendimiento	La lámpara se tiene que sustituir después de 8.000 horas de servicio.
	La clavija del UVC no está conectada a la red	Conecte la clavija de UVC a la red
	Lámpara UVC defectuosa	Sustituya la lámpara UVC
	Conexión defectuosa	Compruebe la conexión eléctrica
No sale agua por la entrada del estanque	UVC sobrecalentado	El UVC se conecta automáticamente después del enfriamiento.
	La clavija de la bomba no está conectada a la red	Conecte la clavija de la bomba a la red
	Entrada del estanque obstruida	Limpie la entrada del estanque
	Recipiente de filtro / carcasa de la bomba obstruidos	Limpie el recipiente de filtro / la carcasa de la bomba

Remarques relatives à cette notice d'emploi

Bienvenue chez OASE Living Water. Avec l'acquisition du produit, **BioPress 1600** vous avez fait le bon choix. Avant la première utilisation de l'appareil, lire attentivement cette notice d'emploi et se familiariser avec l'appareil. Tous les travaux effectués avec et sur cet appareil devront être exécutés conformément aux directives ci-jointes. Respecter impérativement les consignes de sécurité relatives à une utilisation correcte et en toute sécurité. Conserver soigneusement cette notice d'emploi. Lors d'un changement de propriétaire, prière de transmettre également cette notice d'emploi.

Symboles dans cette notice d'emploi

Les symboles utilisés dans cette notice d'emploi ont les significations suivantes :



Risque de dommages aux personnes dû à une tension électrique dangereuse

Le symbole attire l'attention sur un danger directement imminent pouvant entraîner la mort ou des blessures graves si les mesures correspondantes ne sont pas prises.



Risque de dommages aux personnes dû à une source de danger générale

Le symbole attire l'attention sur un danger directement imminent pouvant entraîner la mort ou des blessures graves si les mesures correspondantes ne sont pas prises.



Consigne importante pour un fonctionnement exempt de dérangement.

Utilisation conforme à la finalité

BioPress 1600, appelé par la suite «appareil», doit être utilisé exclusivement comme suit :

- Pour une exploitation avec de l'eau propre.
- Pour le nettoyage mécanique et biologique d'étangs/bassins de jardin
- Exploitation dans le respect des données techniques.

La lampe UVC intégrée dans l'appareil sert à détruire les algues et les bactéries se trouvant dans l'eau du bassin/de l'étang. Son rayonnement est également dangereux pour les yeux et la peau même à faibles doses. La lampe UVC ne doit jamais être utilisée dans un boîtier défectueux, ni en dehors de son boîtier, ni dans d'autres buts que ceux prévus par sa finalité.

Les restrictions suivantes sont valables pour l'appareil :

- Ne jamais refouler des liquides autres que de l'eau.
- Ne jamais utiliser sans débit d'eau.
- Ne pas utiliser à des fins commerciales ou industrielles.
- Ne pas utiliser en relation avec des produits chimiques, des produits alimentaires, des matériaux facilement inflammables ou explosifs.

Utilisation non conforme à la finalité

Le non-respect des consignes reprises dans cette notice d'emploi entraîne l'annulation de la garantie et de la responsabilité et des risques pour les personnes émanant de l'appareil peuvent en résulter.

Montage

A

- Raccourcir les embouts à étages pour que l'ouverture de raccordement corresponde bien au diamètre du tuyau. Ceci permet d'éviter des pertes de pression.
- Faire passer les écrous-raccords par les embouts à étages, enfoncer les tuyaux sur les embouts à étages ou bien les visser et les bloquer avec des colliers de serrage.
- Placer le joint d'étanchéité plat ou le joint torique dans les écrous-raccords pour l'embout de tuyau noir et les visser à l'entrée du filtre sous pression.

Mise en place



Attention ! Tension électrique dangereuse.

Conséquences éventuelles : mort ou blessures graves.

Mesures de protection :

- N'utiliser l'appareil qu'avec le capot de protection.
- Placer l'appareil à une distance de sécurité d'au moins 6.6 ft (2 m) de l'eau, à l'abri de toute inondation.

Placer l'appareil de telle sorte qu'il ne soit pas exposé directement au rayonnement solaire (max. 104 °F - 40 °C).

B

- Placer le filtre sous pression à l'abri de toute inondation à au moins 6.6 ft (2 m) de la berge de l'étang/bassin sur un support stable et plat. Le filtre peut être également enterré jusqu'à env. 2 in (5 cm) en-dessous des fixations de verrouillage.
- La différence de hauteur entre le couvercle du filtre et le point de sortie ne doit pas dépasser 6.6 ft (2 mètres).
- Veiller à laisser un accès libre au couvercle afin de pouvoir effectuer des travaux sur l'appareil.

Mise en service



Attention ! Tension électrique dangereuse.

Conséquences éventuelles : mort ou blessures graves.

Mesures de sécurité :

- Appareils électriques et installations avec une tension assignée $U > 12$ V CA ou $U > 30$ V CC, qui se trouvent dans l'eau : couper la tension des appareils et des installations avant de mettre les mains dans l'eau.
- Avant d'exécuter des travaux sur l'appareil, couper la tension de l'appareil.
- Le protéger contre toute remise en circuit incontrôlée.



Attention ! Ne jamais utiliser l'appareil sous une pression d'eau supérieure à 2.9 psi (0.2 bar) !

C

Important :

- mettre tout d'abord la pompe en circuit, puis l'appareil de préclarification à UVC.
- Ne pas utiliser l'appareil sans débit d'eau.
- L'appareil se met automatiquement en marche dès que la connexion avec le réseau est établie.

Mise en circuit : Brancher la prise de secteur dans la prise de courant.

- Le voyant lumineux s'allume.

Remarque :

- dans le cas d'une nouvelle installation, l'appareil n'atteint sa pleine capacité d'épuration biologique qu'après quelques semaines.
- Les bactéries ne sont pleinement efficaces qu'à partir d'une température de l'eau de 50 °F (+ 10 °C).
- Le contrôleur de température intégré coupe automatiquement la lampe UVC en cas de surchauffe et la rallume automatiquement après refroidissement.

Vérifier l'étanchéité de tous les raccords.

Mise hors circuit : Retirer la prise de secteur.

Nettoyage et entretien



Attention ! Tension électrique dangereuse.

Conséquences éventuelles : mort ou blessures graves.

Mesures de sécurité :

- Appareils électriques et installations avec une tension assignée U > 12 V CA ou U > 30 V CC, qui se trouvent dans l'eau : couper la tension des appareils et des installations avant de mettre les mains dans l'eau.
- Avant d'exécuter des travaux sur l'appareil, couper la tension de l'appareil.
- Le protéger contre toute remise en circuit incontrôlée.

Remarque :

- Contrôler et nettoyer régulièrement l'écoulement de l'eau dans l'étang/le bassin.
- Nettoyer les éléments filtrants régulièrement (par ex. toutes les quatre semaines), au plus tard lorsque de l'eau trouble ou sale s'écoule de la sortie d'eau vers l'étang/bassin.
- Effectuer tout d'abord un nettoyage rapide. Si cela ne suffit pas, effectuer un nettoyage complet.
- Le système peut perdre son étanchéité si un filtre est colmaté.
- N'utiliser aucun produit chimique de nettoyage.

Nettoyage rapide

D

- Mise hors circuit de la pompe.
- Retirer le tuyau de sortie du filtre en tournant l'écrou de raccordement (1).
- Retirer le tuyau d'entrée du filtre en dévissant l'écrou de raccordement et le visser sur la sortie du filtre (2).
- Visser un tuyau d'écoulement de saletés avec embout à étages sur l'entrée du filtre.
- Mettre la pompe de filtration en circuit.
- Tirer fortement la poignée de nettoyage et « pomper » plusieurs fois (3). Les mousses filtrantes sont ainsi nettoyées mécaniquement jusqu'à ce que l'eau qui s'écoule soit claire.
- Mise hors circuit de la pompe.
- Retirer le tuyau d'écoulement de la saleté et raccorder correctement les tuyaux pour l'exploitation normale (figure A).

Nettoyage complet

E

- Retirer tous les tuyaux en desserrant les contre-écrous (1).
- Ouvrir les fixations de verrouillage du récipient de filtrage (2). Soulever le couvercle avec les mousses filtrantes (3).
- Poser le couvercle la tête en bas sur un support souple et propre, de manière à ce que les mousses filtrantes soient orientées vers le haut, avec l'anneau de pression (4).
- Retirer l'anneau de pression en retirant l'écrou de la tige de traction (4). Pour desserrer l'écrou, maintenir la tige de traction avec une pince universelle.
- **Remarque :** Ne pas sortir la tige de traction du couvercle.
- Retirer les mousses filtrantes (5).
- Rincer à l'eau courante en les pressant fermement (6). Rincer à l'eau courante le récipient, le couvercle avec le tube grillagé et l'anneau de pression (6).
- Faire glisser les mousses filtrantes de telle sorte que la tige de traction se trouve dans l'évidement des mousses filtrantes (7).
- Placer l'anneau de pression avec le guidage de tige vers le bas et le visser avec l'écrou sur la tige de traction (8). Pour serrer l'écrou à fond, maintenir la tige de traction avec une pince universelle. Le tube grillagé doit se trouver entièrement dans le diamètre de l'anneau.
- Retirer le joint du couvercle du récipient et contrôler la présence éventuelle de détériorations, le nettoyer ou le remplacer et le poser sur le bord supérieur du récipient.
- Poser le couvercle avec les mousses filtrantes sur le récipient et exercer une pression sur celui-ci, enclencher les fixations de verrouillage (9).
- Effectuer un nettoyage rapide (voir Nettoyage rapide).

Nettoyer le verre à quartz / remplacer la lampe UVC**Attention ! Rayonnement ultraviolet.****Conséquences éventuelles :** Blessures des yeux ou de la peau par brûlure.**Mesures de protection :**

- ne jamais faire marcher la lampe UVC en dehors du boîtier.
- ne jamais faire marcher la lampe UVC dans un boîtier défectueux.

**Attention ! Verre fragile.****Conséquences éventuelles :** Blessure des mains par coupure.**Mesures de sécurité :** Traiter le verre de quartz et la lampe UVC avec précaution.**Remarque !**

Pour des raisons de sécurité on ne peut mettre la lampe UVC sous tension que si la tête de l'appareil est montée correctement dans le boîtier.

Ouverture de l'appareil de préclarification à UVC F

- Retirer la chape de l'appareil de préclarification à UVC.
- Tourner l'appareil de préclarification à UVC dans le sens anti-horaire jusqu'à la butée (verrouillage à baïonnette) et le retirer prudemment avec le joint torique hors du couvercle du filtre (1).
- Desserrer la vis Parker (7) jusqu'à ce que la pointe de la vis soit immergée dans le carter de la vis de serrage (2).
- Dévisser la vis de serrage dans le sens anti-horaire (3).
- Retirer le verre à quartz avec le joint torique vers l'avant en exerçant un léger mouvement de rotation (4)
- Vérifier la présence éventuelle de détériorations au niveau du verre à quartz et du joint torique et, le cas échéant, les remplacer.
- Nettoyer l'extérieur du verre à quartz avec un chiffon humide.

Remplacement de la lampe UVC F

Important : N'employer que des lampes dont la désignation et la puissance correspondent aux indications fournies sur la plaque signalétique.

Pour un rendement de filtrage optimal, il est nécessaire de remplacer la lampe UVC après environ 8.000 heures de service.

- Retirer et remplacer la lampe UVC.

Assemblage de l'appareil de préclarification à UVC F

- Insérer le verre à quartz avec le joint torique jusqu'à la butée dans la tête de l'appareil (6).
- Le joint torique doit être pressé dans la fente comprise entre la tête d'appareil et le verre à quartz.
- Tourner la vis de serrage dans le sens horaire jusqu'à la butée (7).
- Serrer à fond la vis Parker (8).
- Contrôler la présence éventuelle d'endommagements au niveau du joint torique sur la tête de l'appareil et le remplacer, le cas échéant (9).
- Faire glisser prudemment et avec une légère pression la tête de l'appareil dans le carter. Les ergots du carter doivent s'engager dans les rainures du verrouillage à baïonnette.
- Tourner la tête de l'appareil dans le sens horaire jusqu'à la butée en exerçant une légère pression.
- Remettre en place la chape de l'appareil de préclarification à UVC.

Stockage/entreposage pour l'hiver

- Mettre l'appareil hors service si la température de l'eau est inférieure à 46 °F (8 °C), ou en cas de risque de gel.
- Vidanger l'appareil, procéder à un nettoyage soigneux et vérifier l'absence de dommages.
- Retirer tous les éléments filtrants et les nettoyer, les entreposer au sec et à l'abri du gel.
- Le lieu de stockage doit être hors de portée des enfants.
- Couvrir le récipient de filtrage de telle sorte que l'eau de pluie ne puisse pas y pénétrer.
- Vider dans la mesure du possible tous les tuyaux, toutes les conduites et tous les raccords.

Pièces d'usure

La lampe UVC, le verre à quartz et les éléments filtrants sont des pièces d'usure qui ne sont pas couvertes par la garantie.

Recyclage



L'appareil ne doit pas être jeté avec les ordures ménagères ! Prière d'utiliser le système de reprise prévu à cet effet. Rendez l'appareil inutilisable en sectionnant le câble auparavant.


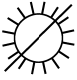



Éliminer la lampe UVC par le biais du système de reprise prévu à cet effet.

Élimination des dérangements

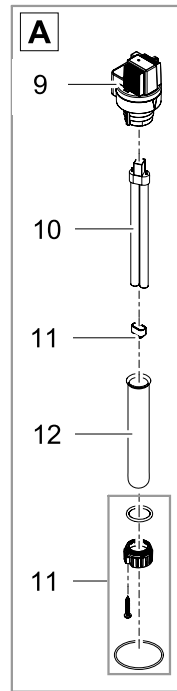
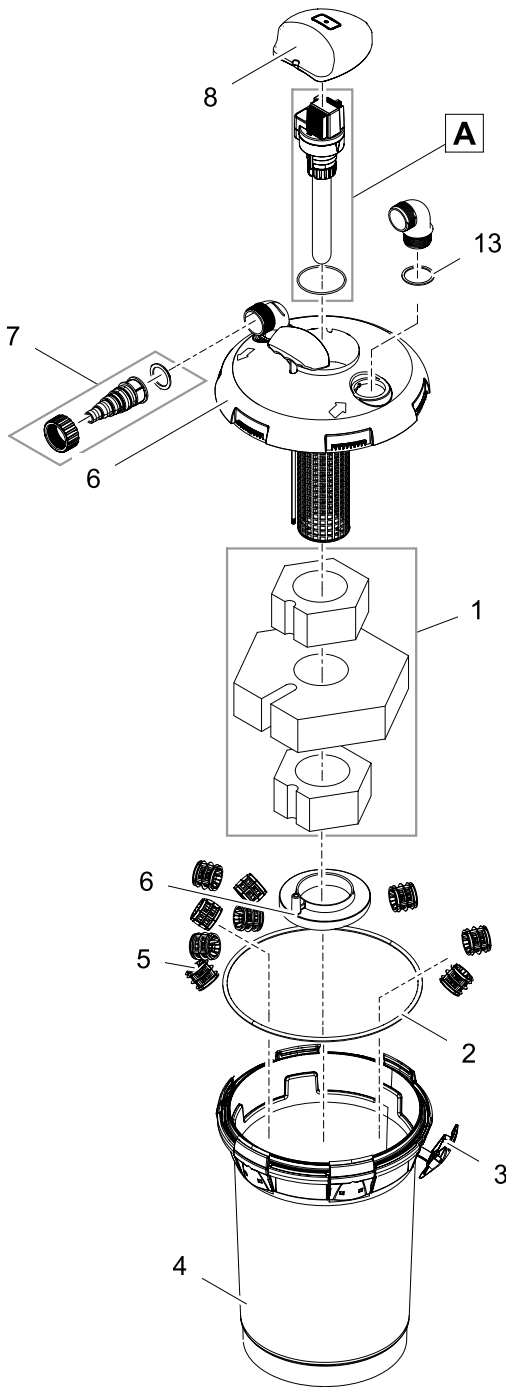
Dérangement	Cause	Remède
Le rendement de l'appareil n'est pas satisfaisant	L'appareil n'est en service que depuis peu de temps	L'effet de nettoyage biologique complet n'est atteint qu'après quelques semaines
	L'eau est extrêmement sale	Retirer les algues et les feuilles du bassin/de l'étang, remplacer l'eau
	La quantité de poissons et d'animaux est trop élevée	Valeur indicative : env. 2 ft (60 cm) de longueur de poisson pour 265 gal (1 m ³) d'eau de bassin
	Les éléments filtrants sont encrassés	Nettoyer les éléments filtrants
	Le tube en verre à quartz est sale	Démonter UVC et nettoyer le verre à quartz
Le témoin de la lampe UVC ne s'allume pas.	La lampe UVC n'a plus de rendement	Il est nécessaire de remplacer la lampe UVC après 8.000 heures de service
	La prise de courant UVC n'est pas raccordée	Raccorder la prise de courant UVC
	La lampe UVC est défectueuse	Remplacer la lampe UVC
	Raccordement défectueux	Vérifier le raccordement électrique
Aucune sortie d'eau sur le retour au bassin	UVC surchauffé	Réenclenchement automatique de l'UVC après refroidissement
	La prise de la pompe n'est pas branchée	Brancher la prise de la pompe
	L'entrée dans le bassin est colmatée	Nettoyer l'entrée dans le bassin
	Récipient de filtrage/carter de la pompe bouchés	Nettoyer le récipient de filtrage/le carter de la pompe

EN	Dimensions	Weight	Rated voltage	UVC lamp	Power consumption	Connections	Water temperature	Max. head height
FR	Dimensions	Poids	Tension de mesure	Lampe UVC	Puissance absorbée	Raccordements	Température de l'eau	Colonne d'eau
ES	Dimensiones	Peso	Tensión asignada	Lámpara UVC	Consumo de potencia	Conexiones	Temperatura del agua	Columna de agua
BioPress 1600	Ø 13.8 in x 17.7 in Ø 350 mm x 450 mm	11 lbs 5 kg	120 V AC, 60 Hz	9 W TC-S (UV-C)	12 W / 0.17 A	1 – 1/2" 25 – 38 mm	39 ... 95 °F +4 ... +35 °C	≤ 6.6 ft ≤ 2 m

IP 24

EN	Protection to prevent touching dangerous components. Splashing water protected				$p_{max} = 2.9 \text{ psi}$ 0.2 bar		
FR	Protection contre le contact de pièces dangereuses. Protégé contre les projections d'eau	Attention! Dangerous UVC radiation!	Protect from direct sun light. A protéger du rayonnement solaire direct.	Remove the unit at temperatures below zero (centigrade). Retirer l'appareil en cas de gel	Operate the UVC clarifying unit at a maximum pressure of 2.9 psi (0.2 bar). Utiliser l'appareil de précipitation à UVC avec une pression maximale de 2.9 psi (0.2 bar).	Do not dispose of together with household waste! Ne pas recycler dans les ordures ménagères !	Attention! Read the operating instructions Attention ! Lire la notice d'emploi
ES	Protección contra contacto con las partes peligrosas. A prueba de salpicaduras	¡Atención! Radiación UVC peligrosa.	Protéjase contra la radiación directa del sol	Desinstale el equipo en caso de heladas.	Opere el equipo preclarificador UVC con una presión máxima de 2.9 psi (0.2 bar).	¡No deseches el equipo en la basura doméstica!	¡Atención! Lea las instrucciones de uso

Pos.	BioPress 1600
1	40969
2	28812
3	35751
4	28042
5	35814
6	35815
7	35750
8	15326
9	40772
10	40964
11	15535
12	13312
13	24813



BPS0013





OASE North America Inc. · www.oase-livingwater.com

40370/09-14